



FREMTIDENS
MARKEDS
PLADSER

Klimarapport 2025

Danske Shoppingcentre P/S

CVR-nr. 37 07 07 26
Cityringen 24
2630 Taastrup

Selskabsoplysninger

Navn

Danske Shoppingcentre P/S

Adresse

Cityringen 24
2630 Taastrup

CVR-nr.

37 07 07 26

Stiftet

1. september 2015

Regnskabsår

1. januar – 31. december 2025
2. regnskabsår

Fuldt ansvarlig deltager

Komplementarselskabet
Danske Shoppingcentre ApS

Ledelse

Jesper Faurholdt-Christensen
Claus Munkholm

Revision

Deloitte
Statsautoriseret Revisionspartnerselskab
Weidekampsgade 6
2300 København S
CVR-nr. 33 96 35 56

Ejerforhold

Danica Ejendomme P/S 50%
Arbejdsmarkedets Tillægspension (ATP) 50%



Om DSC

DSC står for Danske Shoppingcentre (herefter omtalt som Selskabet) og er et joint venture mellem Arbejdsmarkedets Tillægspension (ATP) og Danica Ejendomme. Selskabet blev grundlagt i 2018 og sammen med søsterselskabet Danske Shoppingcentre FC P/S, der ejer Frederiksberg Centret, ejer selskaberne ved udgangen af 2025 16 shoppingcentre fordelt over hele Danmark. Vores samlede portefølje omfatter 810.000 m², som rummer cirka 1.100 lejemål og tiltrækker årligt omkring 73 millioner besøgende.

Selskabet ejer følgende shoppingcentre:

- Aalborg Storcenter
- Amager Centret
- City2
- Copenhagen Designer Outlet
- Friis Shoppingcenter
- Glostrup Shoppingcenter
- Helsingør Bycenter
- Herning Centret
- Ishøj Bymidte
- Kolding Storcenter
- Lyngby Storcenter
- Nørrebro Bycenter
- Randers Storcenter
- SlotsArkaderne
- VestsjællandsCentret

Danske Shoppingcentre FC P/S:

- Frederiksberg Centret



Para más información contacta con el departamento de Marketing: UN2ZM-UOJMR-5FMIEF-70HR2-6U3W-78RCS

Klimaregnskab

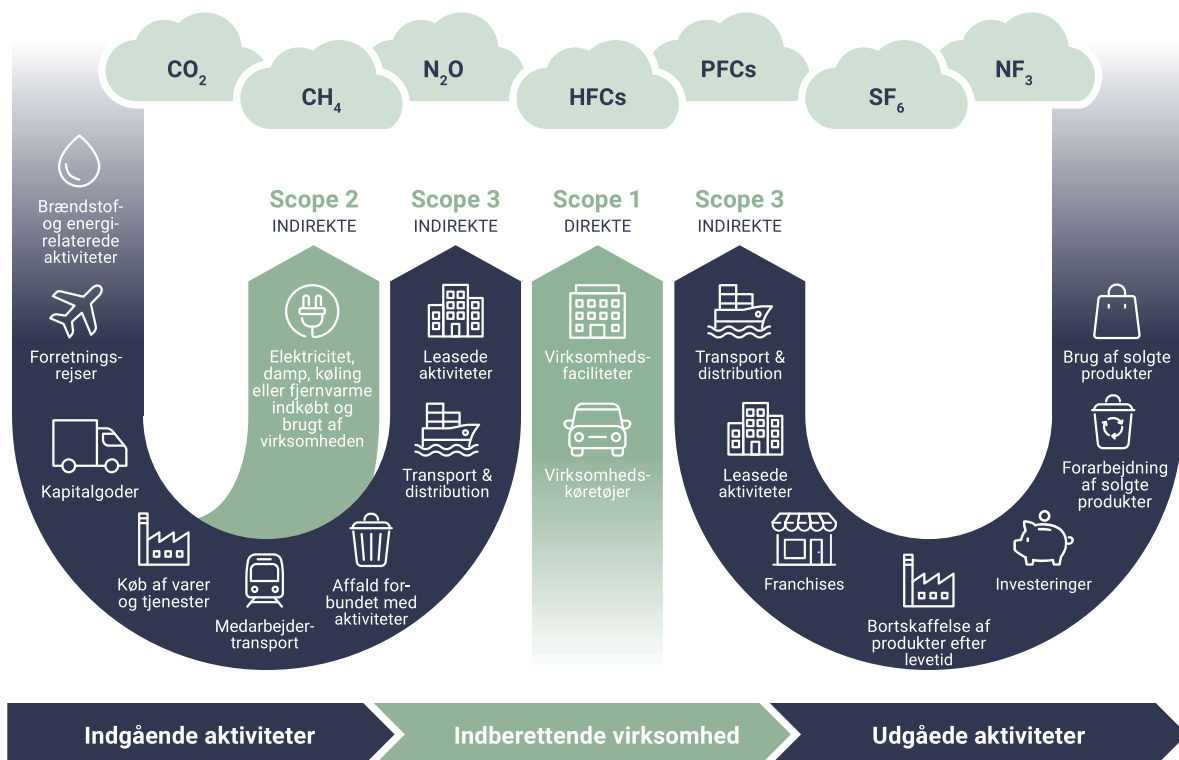
Selskabets klimaregnskab er udarbejdet i overensstemmelse med den internationale standard Greenhouse Gas Protokollen og opgør Selskabets samlede udledning af drivhusgasser i CO₂-ækvivalenter (CO₂e).

Klimaregnskabet har til formål at give et retvisende og sammenhængende billede af Selskabets klimaaftryk på tværs af scope 1, 2 og 3.

Selskabet har i forbindelse med årsrapporten for 2025 opdateret og kvalitetssikret datagrundlaget for klimaregnskabet for 2024, særligt inden for scope 3. De korrigerede 2024-tal udgør Selskabets officielle baseline og anvendes som reference for reduktionsmål og fremadrettet opfølgning.

Selskabets samlede CO₂e-udledning i 2024 udgør herefter 158.419 ton CO₂e (tidligere offentliggjort: 61.690 ton CO₂e). Forskellen i Scope 3, kategori 9 (besøgendes transport) skyldes både opdaterede emissionsfaktorer og en opdateret estimeringsmodel, som led i kvalitetssikringen af beregningsgrundlaget.

Baseline danner endvidere grundlag for Selskabets arbejde med Science Based Targets initiative (SBTi). SBTi-arbejdet følger en udvidet organisatorisk afgrænsning, som omfatter Frederiksberg Centret, mens klimaregnskabet i denne årsrapport er afgrænset til DSC P/S uden Frederiksberg Centret.



Hvad er Greenhouse Gas Protokollen?

GHG-protokollen er en international standard for måling og rapportering af drivhusgasemissioner, udviklet af World Resources Institute (WRI) og World Business Council for Sustainable Development (WBCSD). Protokollen giver en struktureret ramme for opgørelse af emissioner og understøtter identifikation af reduktionsmuligheder. GHG-protokollen opdeler udledninger i tre scopes (scope 1, 2 og 3) for direkte og indirekte emissioner. Udledninger opgøres i CO₂-ækvivalenter (CO₂e) for de syv drivhusgasser i IPCC's retningslinjer: CO₂, CH₄, N₂O, HFC'er, PFC'er, SF₆ og NF₃. Rapportering i CO₂e muliggør sammenligning af forskellige drivhusgassers bidrag til den globale opvarmning.

Hovedresultater

Med udgangspunkt i den korrigerede 2024-baseline udgør Selskabets samlede CO₂e-udledning 158.419 ton CO₂e i 2024 og 166.363 ton CO₂e i 2025, opgjort efter den lokationsbaserede metode.

Udledningerne i scope 1 reduceres fra 124 ton CO₂e i 2024 til 83 ton CO₂e i 2025. Reduktionen kan blandt andet henføres til en øget andel af elbiler i Selskabets bilflåde og dermed et lavere forbrug af fossile brændsler.

I scope 2 reduceres udledningerne fra 2.848 ton CO₂e i 2024 til 2.160 ton CO₂e i 2025. Udviklingen afspejler fortsatte energieffektiviseringer i ejendommene i porteføljen og optimering af energiforbruget i den daglige drift.

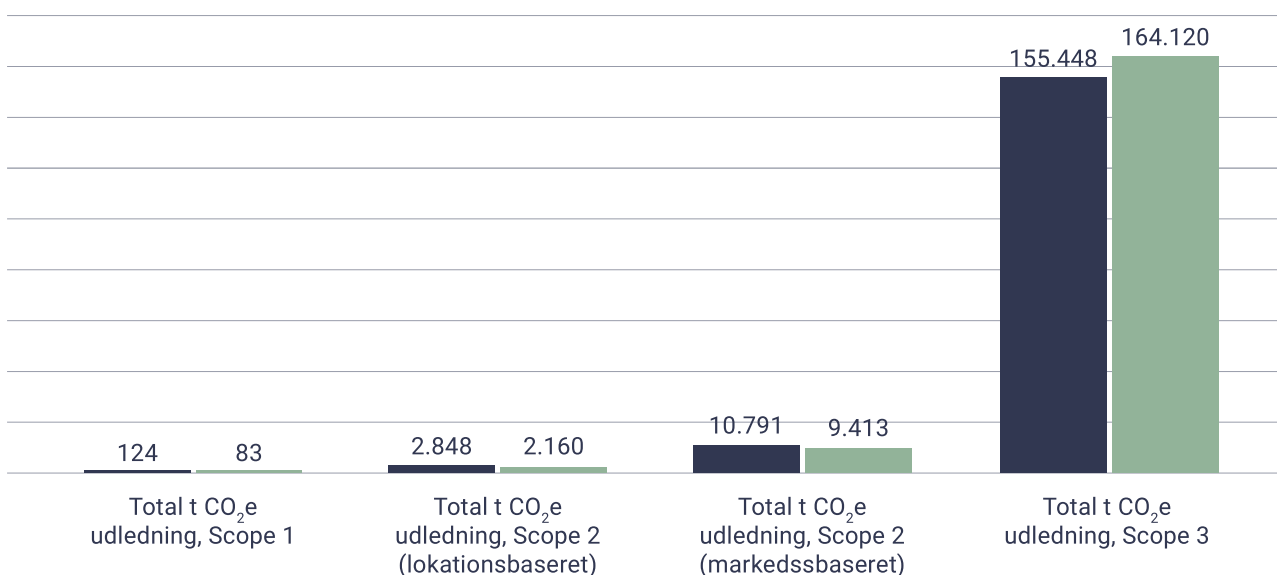
Udledningerne i scope 3 udgør fortsat langt størstedelen af Selskabets samlede klimaaftryk og udgør 155.448 ton CO₂e i 2024 og 164.120 ton CO₂e i 2025. Den største enkeltstående udledningskilde er fortsat besøgendes transport til og fra Selskabets centre (scope 3, kategori 9), som udgør 129.094 ton CO₂e i 2024 og 142.440 ton CO₂e i 2025. Udviklingen skal ses i sammenhæng med et højere besøgsniveau i centrene i 2025.

Udledninger fra kapitalgoder (ekskl. byggeprojekter) stiger fra 13.460 ton CO₂e i 2024 til 15.695 ton CO₂e i 2025, primært som følge af øget aktivitet inden for renovering og vedligeholdelse af Selskabets ejendomme.

Samlet set viser klimaregnskabet, at Selskabet fortsat reducerer sine direkte udledninger fra drift og energiforbrug, mens de indirekte udledninger i værdikæden, særligt relateret til besøgendes transport, har afgørende betydning for det samlede klimaaftryk.

Selskabets CO₂e udledning 2024 og 2025

■ 2024 ■ 2025



Figuren viser Selskabets samlede CO₂e-udledninger i scope 1, 2 og 3 for 2024 (korrigeret baseline) og 2025.



0,05%*

Scope 1



1,30%*

Scope 2



98,65%*

Scope 3

Klimaregnskab

*Med udgangspunkt i den lokationsbaserede metode 2025.

Ton CO ₂ e	2025	2024
Mobil forbrænding	58	90
Stationær forbrænding	25	33 ¹
Scope 1	83	124²
Indkøbt elektricitet (lokationsbaseret)	965	1.108
Indkøbt elektricitet (markedsbaseret)	8.202	9.052
Firmabiler (elbiler) - indkøbt elektricitet (lokationsbaseret)	2	0
Firmabiler (elbiler) - indkøbt elektricitet (markedsbaseret)	18	0
Indkøbt varme	1.181	1.722
Indkøbt køling	13	18
Scope 2 (lokationsbaseret)	2.160	2.848
Scope 2 (markedsbaseret)	9.413	10.791
Kategori 3.1 Køb af varer og tjenester	3.517	5.941
Kategori 3.2 Kapitalgoder	15.695	13.460
Kategori 3.3 Brændstof- og energirelaterede aktiviteter	1.647	1.854 ³
Kategori 3.5 Affald forbundet med aktiviteter	64	46
Kategori 3.6 Forretningsrejser	137	135 ⁴
Kategori 3.7 Medarbejdertransport	3	3 ⁵
Kategori 3.9 Downstream transport og distribution	142.440	129.094 ⁶
Kategori 3.13 Downstream leasede aktiviteter	618	731
Kategori 3.15 Investeringer	0	4.184 ⁷
Scope 3	164.120	155.448⁸
Samlet CO₂e (lokationsbaseret)	166.363	158.419⁹
Samlet CO₂e (markedsbaseret)	173.616	166.363¹⁰

¹ Scope 1 stationær forbrænding er justeret som følge af opdaterede emissionsfaktorer.

² Total Scope 1-emissioner er derfor tilsvarende justeret fra 135 tCO₂e til 124 tCO₂e.

³ Scope 3 kategori 3.3 brændsel- og energi-relaterede aktiviteter er justeret på baggrund af opdaterede emissionsfaktorer

⁴ Scope 3 kategori 3.6 forretningsrejser er justeret som følge af overgang fra TTW til WTW-afgrænsning og opdaterede DEFRA-faktorer.

⁵ Scope 3 kategori 3.7 medarbejderpendling er justeret som følge af opdaterede DEFRA-faktorer.

⁶ Scope 3 kategori 3.9 kundetransport er justeret som følge af korrigeret emissionsfaktor og opdateret estimeringsmodel.

⁷ Scope 3 kategori 3.2 og 3.15 er justeret som følge af reklassifikation af større byggeprojekter fra kapitalgoder til investeringer.

⁸ Total Scope 3-emissioner er som følge heraf justeret fra 58.707 tCO₂e til 155.448 tCO₂e.

⁹ Total CO₂e-emissioner (location-based) er justeret som følge af ovenstående kategorirevisioner.

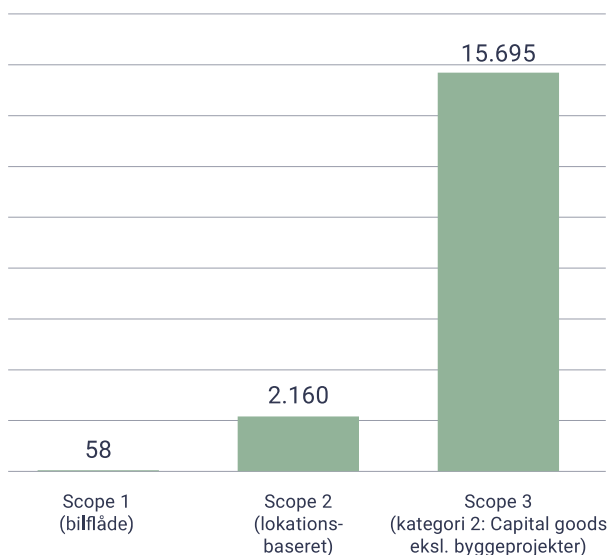
¹⁰ Total CO₂e-emissioner (market-based) er justeret som følge af ovenstående kategorirevisioner.

Klimatransitionsplan

Med udgangspunkt i den korrigerede 2024-baseline har Selskabet i 2025 udarbejdet en samlet klimatransitionsplan. Formålet er at prioritere de initiativer, hvor Selskabet har størst mulighed for at reducere udledninger gennem drift, investeringer og valg af løsninger.

Fokusområder i klimatransitionsplanen (2025)

Total t CO₂e



Figuren viser de udledningskategorier, som de fem initiativer i klimatransitionsplanen retter sig mod (scope 1 og 2 samt scope 3, kategori 2).

Besøgendes transport (scope 3, kategori 9) er den største enkeltstående udledningskilde og opgøres og rapporteres i klimaregnskabet i overensstemmelse med GHG-protokollen. Derfor indgår området ikke som et selvstændigt initiativ i transitionsplanen og håndteres i stedet gennem indirekte virkemidler, herunder udbygning af ladeinfrastruktur og øvrige mobilitetsløsninger.

De udvalgte initiativer udgør den operationelle kerne i transitionsplanen og danner grundlag for Selskabets videre arbejde med konkrete reduktionsmål, milepæle og implementering på tværs af porteføljen samt den igangværende SBTi-proces.

Science Based Targets initiative (SBTi)

Transitionsplanen understøtter Selskabets arbejde med Science Based Targets initiative (SBTi). I begyndelsen af 2026 har Selskabet indsendt sine klimamål til SBTi og er i gang med den formelle valideringsproces. Ansøgningen omfatter et kortsigtet mål, hvor Selskabet sigter mod at reducere udledningerne fra scope 1 og 2 med 42 % inden 2030 samt udledningerne fra scope 3 med 25 % inden 2030, begge med udgangspunkt i 2024 som basisår.

Derudover omfatter ansøgningen et langsigtet nettonulmål, hvor Selskabet har en ambition om at reducere udledningerne på tværs af scope 1, 2 og 3 med minimum 90 % frem mod 2050. Selskabet forventer, at valideringsprocessen afsluttes i marts 2026. Klimaregnskabet vil fortsat blive opgjort og rapporteret årligt som grundlag for opfølgning på den faktiske udvikling.

På tværs af porteføljen har Selskabet udvalgt fem centrale initiativer, som danner fundament for reduktionsmålene:

- Elektrificering af bilflåden (scope 1):** Udskiftning af firmabiler og arbejdskøretøjer ved kontraktudløb.
- Smart styring af el- og varmekonsum (scope 2):** Implementering af digitale styringsløsninger til løbende optimering af ventilation, køling og belysning.
- Solcelleudbygning og batterilagring (scope 2):** Solcelleprojekter kombineret med batterier for bedre udnyttelse af egenproduktion.
- Materialer og kapitalgoder (scope 3, kategori 2):** Genbrug - øget fokus på genbrug ved ombygninger og renoveringer.
- Materialer og kapitalgoder (scope 3, kategori 2):** Alternative materialer - øget fokus på alternative materialevalg ved ombygninger og renoveringer.

Anvendt regnskabspraksis

Vi rapporterer i overensstemmelse med GHG-protokollen (Greenhouse Gas Protocol), som er en global standard for måling og rapportering af drivhusgasemissioner. Vi beregner CO₂-udledninger for de drivhusgasser, der er omfattet af Kyoto-aftalen: kuldioxid (CO₂), metan (CH₄), lattergas (N₂O), hydrofluorcarboner (HFC'er), perfluorcarboner (PFC'er), svovlhexafluorid (SF₆) og nitrogentrifluorid (NF₃). Vores drivhusgasemissioner rapporteres årligt i form af CO₂-ækvivalenter (CO₂e), som opdeles i tre scopes i henhold til metoden beskrevet i GHG-protokollen.

Vores klimaregnskabsperiode tager udgangspunkt i perioden den 1. januar 2025 til den 31. december 2025.

Klimaregnskabet vedrører Danske Shoppingcentre P/S ("selskabet"), som i den pågældende regnskabsperiode ejer 15 centre, der alle er indregnet i regnskabet.

Dataindsamling

Scope 1: Selskabets scope 1 emissioner kommer fra aktiviteter, som Selskabet kontrollerer direkte. Det omfatter transport i leasede firmabiler samt anvendelsen af brændstof i driften af Selskabets ejendomme.

Scope 2: Selskabets scope 2 emissioner er de indirekte emissioner, som sker i forbindelse med at vi indkøber energi, helt præcist el, varme og køling. I overensstemmelse med drivhusgasprotokollen offentliggør Selskabet scope 2-emissioner i henhold til både den markeds- og lokationsbaserede metode. De lokationsbaserede emissioner opgøres på baggrund af gennemsnitlige emissionsfaktorer for elnettet i Danmark, mens de markedsbaserede emissioner for el opgøres på baggrund af den danske residual mix-emissionsfaktor. Selskabet har indkøbt oprindelsesgarantier svarende til elforbruget. De lokationsbaserede emissioner reduceres ikke ved køb af oprindelsesgarantier.

Scope 3: Andre indirekte emissioner kommer fra kilder i værdikæden, som Selskabet ikke selv ejer eller kontrollerer direkte. Det dækker over emissioner fra indkøbte varer, affald, til hvordan vores kunder kommer til og fra vores centre. Herudover forretningsrejser, medarbejderpendling samt lejernes elforbrug i de udlejede arealer.

Opsummering af ændringer i regnskabspraksis siden sidste år

Sammenlignet med foregående rapporteringsår har Selskabet foretaget følgende ændringer i opgørelsen af Scope 3-emissioner:

- Fra og med 2024 allokeres større byggeprojekter håndteret af Development i klimaregnskabet til Scope 3 kategori 3.15 (Investments) frem for kategori 3.2 (Capital goods).
- For Scope 3 kategori 3.9 (kundernes transport til og fra centre) er estimeringsmodel for kundetransport justeret og emissionsfaktoren blevet korrigeret, da den tidligere anvendte faktor ikke matchede den opgjorte aktivitet.
- Elektricitet til firmabiler er medtaget i opgørelsen fra 2025 (Firmabiler (elbiler) - indkøbt elektricitet) som følge af udvidet datadækning.

Justeringer af sammenligningstal (2024)

Som følge af ændringer i regnskabspraksis er udvalgte Scope 3-tal for 2024 blevet justeret:

SCOPE 1

- **Scope 1: Stationær forbrænding:**
Opdaterede emissionsfaktorer har justeret Scope 1 (stationær forbrænding) fra 45 tCO₂e til 33 tCO₂e
- **Total Scope 1-emissioner:**
Total Scope 1-emissioner er som følge heraf justeret fra 135 tCO₂e til 124 tCO₂e.

SCOPE 3 - KATEGORIJUSTERINGER

- **Scope 3 kategori 3.3: Brændsel- og energi-relaterede aktiviteter:**
Opdaterede emissionsfaktorer har justeret kategori 3.3 fra 1.831 tCO₂e til 1.854 tCO₂e
- **Scope 3 kategori 3.6: Forretningsrejser:**
Overgang fra TTW til WTW-afgrænsning samt opdaterede DEFRA 2024-faktorer har justeret kategori 3.6 fra 71 tCO₂e til 135 tCO₂e
- **Scope 3 kategori 3.7: Medarbejdertransport:**
Opdaterede DEFRA 2024-faktorer har justeret kategori 3.7 fra 9 tCO₂e til 3 tCO₂e
- **Scope 3 kategori 3.2 / 3.15: Reklassifikation af byggeprojekter:**
Reklassifikation af større byggeprojekter medførte et fald på 4.184 tCO₂e i kategori 3.2 (Capital goods) og en tilsvarende stigning i kategori 3.15 (Investments).
- **Scope 3 kategori 3.9: Kundetransport:**
Korrigerende af emissionsfaktor og opdatering af estimeringsmodel og metodologien for kundetransport har justeret kategori 3.9 fra 32.435 tCO₂e til 129.094 tCO₂e
- **Total Scope 3-emissioner:**
Total Scope 3-emissioner er som følge heraf justeret fra 58.707 tCO₂e til 155.448 tCO₂e.

SAMLEDE EFFEKTER

- **Total CO₂e-emissioner (location-based):**
Som følge af ovenstående justeringer er Total GHG (location-based) ændret fra 61.690 tCO₂e til 158.419 tCO₂e
- **Total CO₂e-emissioner (market-based):**
Som følge af ovenstående justeringer er Total GHG (market-based) ændret fra 69.634 tCO₂e til 166.363 tCO₂e

Scope 1

CO₂e-udledninger forbundet med Scope 1 stammer primært fra Selskabets forbrug af diesel og benzin, mens en mindre andel stammer fra naturgas, der anvendes til opvarmning. Brændstofforbruget relaterer sig hovedsageligt til leasede køretøjer, mens en mindre del vedrører driften af vores ejendomme. Der er så vidt muligt indhentet aktivitetsbaseret data.

Forbrugstal vedrørende de leasede køretøjer er indsamlet direkte fra leasingselskabet. Baseret på literforbruget for hvert køretøj er der udregnet CO₂e-udledningerne pr. brændstoftype. Forbrugsdata for naturgas indhentes via vores online energistyringssystem i kubikmeter.

Forbrugsdata angående diesel, benzin og naturgas i driften af Selskabets ejendomme opgøres på baggrund af driftsledernes indrapportering i et standardiseret skema,

baseret på det vurderede årsforbrug af brændstoffer. Da det ikke er muligt at identificere fakturaer for alt indkøbt diesel, benzin og gas i regnskabssystemet, er en del af forbruget estimeret. I tilfælde af estimat fastsættes det aktuelle forbrug på baggrund af driftslederens vurdering og kendskab til driften. Forbrugsdata eller estimatet er multipliceret med de gældende emissionsfaktorer for hhv. de forskellige typer af brændstof. De anvendte emissionsfaktorer i scope 1 er baseret på DEFRA (2025).

Scope 2

Rapportering af CO₂e-udledninger forbundet med scope 2 består af Selskabets forbrug af elektricitet, fjernvarme og køling. I henhold til GHG-protokollen rapporterer vi ikke energi, der er genereret fra vores egne solcelleanlæg. Forbrugstal for elektricitet, fjernvarme og køling indsamles direkte fra målere og integreres i vores online energistyringssystem. Vi benytter aktivitetsbaseret data, der kan tilgås og aflæses, med undtagelse af tre målere i Ishøj Bymidte, som endnu ikke er tilkøbt systemet og derfor aflæses manuelt, men hvis forbrug fortsat indgår i beregningerne.

Alle centre opvarmes med fjernvarme, og der er indhentet fjernvarmedeclarationer fra de respektive lokale forsyningsværker, som anvendes til at udregne CO₂e-udledningen. For fjernvarme anvender vi 200 %-metoden, hvor emissionsfaktoren beregnes på baggrund af det samlede varmeforbrug, inklusive varme til udlejede arealer. 100 % af de tilhørende emissioner indregnes i klimeregnskabet. Fjernkøling foregår i City2 og CDO, hvor der anvendes emissionsfaktorer fra HOFOR, ligeledes baseret på 200 %-metoden.

I overensstemmelse med GHG-protokollen offentliggør Selskabet scope 2-emissioner på el i henhold til både den markeds- og lokationsbaserede metode. Til den lokationsbaserede opgørelse er der benyttet kommunespecifikke miljødeklarationer fra Energinet, hvor emissionsfaktoren afspejler emissionsniveauet for det netværk, hvor elektriciteten er forbrugt. Emissionsfaktoren justeres efter 125 %-metoden for at opnå en konservativ opgørelse. I den markedsbaserede opgørelse anvendes der en generel deklARATION fra Ørsted, som tager højde for specifikke køb af vedvarende energi eller certifikater for det danske marked.

Emissionsfaktorer for elektricitet, fjernvarme og køling er baseret på de senest tilgængelige deklARATIONER fra forsyningselskaberne. Det aktivitetsbaserede data er blevet multipliceret med de gældende emissionsfaktorer for hhv. fjernvarme, køling og elektricitet, som både opgøres efter den lokations- og markedsbaserede metode.

Elforbruget i udlejede butiksarealer er ekskluderet fra scope 2 og rapporteres i stedet under scope 3 kategori 13 Downstream leasede aktiviteter.

Scope 3

Rapporteringen af CO₂e-udledninger forbundet med Scope 3 omfatter udledninger i Selskabets værdikæde. Her er der medtaget aktiviteter, hvor vi har vurderet, at udledningerne er væsentlige og hvor det har været muligt at indhente data. Fra og med 2024 klassificeres store byggeprojekter under kategori 3.15 Investeringer. Øvrige kapitalgoder forbliver i 3.2. Et projekt kan kun indgå i én af de to kategorier.

Kategori 3.1: Køb af varer og tjenester

Denne kategori er beregnet ud fra Selskabets bogførte poster i foreløbigt regnskab, som indsamles fra regnskabsystemet for alle centre og grupperes i kategorier med tilhørende emissionsfaktorer. Da aktivitetsbaseret data ikke er tilgængelig, er posterne opgjort ved hjælp af den spend-baserede metode, hvor de samlede udgifter danner grundlag for beregningen af CO₂e-udledninger. Det spend-baserede data er multipliceret med emissionsfaktorer fra EXIOBASE (3.11).

Kategori 3.2: Kapitalgoder

I denne kategori inkluderes de omkostningsdata, der i løbet af regnskabsåret er afholdt på vedligehold, udskiftning og/eller fornyelse af eksisterende aktiver i Selskabets centre, som ikke medfører areal- eller kapacitetsudvidelse. Større projekter, der klassificeres som investeringer, rapporteres fra og med 2024 under kategori 3.15 Investeringer.

Da det ikke har været muligt at indhente mere præcise data på materialeniveau, arbejder vi fortsat på at forbedre vores dataindsamling. Beregningen er gennemført ved hjælp af den spend-baserede metode, hvor de samlede omkostninger multipliceres med emissionsfaktoren fra

Exiobase (3.11). Metoden bygger på en generisk emissionsfaktor hvilket medfører en begrænset detaljeringsgrad. Vi arbejder på at forbedre dataindsamlingen for at øge præcisionen i fremtidige beregninger.

Kategori 3.3: Brændstof- og energirelaterede aktiviteter

I denne kategori beregnes de CO₂e-udledninger, som ikke allerede er omfattet af scope 1 og 2. De indirekte emissioner beregnes på baggrund af de samlede aktivitetsbaserede forbrugsmængder af brændstof, elektricitet, opvarmning og køling. Vi gør brug af average method, hvilket vil sige, at vi gør brug af en mere generisk emissionsfaktor for produktion, transport og distribution af de energikilder, som Selskabet bruger. Emissionsfaktorer for brændstof, naturgas, fjernvarme og køling er baseret på DEFRA (2025), mens transmissions- og distributionstab for elektricitet er baseret på IEA (2025) (Danmark T&D). Med udgangspunkt i forbruget rapporteret i scope 1 og 2 multipliceres dette med emissionsfaktorer fra DEFRA og IEA.

Kategori 3.5: Affald

Der anvendes en aktivitetsbaseret metode til at indsamle data om affaldsmængder, affaldstyper og affaldshåndteringsmetoder på tværs af Selskabets ejendomme. Dette omfatter affald genereret både under kundernes ophold i centrene samt affald fra udlejere. CO₂e-udledningen beregnes ud fra affaldsfraktionen og den tilknyttede affaldshåndtering. Emissionsfaktorerne for de forskellige fraktioner af affald er baseret på værdier fra DEFRA (2025), som tager højde for de typiske udledninger ved forskellige affaldsbehandlingsmetoder såsom forbrænding, deponering og genanvendelse. Forbruget af hver affaldsfraktion multipliceres med de tilhørende emissionsfaktorer.





Kategori 3.6: Forretningsrejser

Denne kategori omfatter omkostninger i forbindelse med medarbejderes rejser til arbejdsrelaterede aktiviteter og anvender både aktivitets- og spend-baseret data for at opnå et præcist billede af udledningerne. Data indsamles fra to systemer, der rapporterer hhv. aktivitet og omkostninger.

Vi har indhentet aktivitetsbaseret data i form af kilometergodtgørelse, som rapporterer køretøjernes kørte kilometer, opdelt på brændstoftyper: Diesel, benzin og elbiler. De tilknyttede emissionsfaktorer er hentet fra DEFRA (2025).

Derudover er der indhentet omkostningsdata for forskellige rejsetyper, herunder hotelovernatninger, tog, færge, fly og bil. For beregningen af CO₂e-udledningen fra disse rejsetyper anvender vi en spend-baseret metode og Danmark-specifikke emissionsfaktorer fra EXIOBASE (3.11). I denne kategori har vi to beregninger. Den ene beror på det aktivitetsbaserede forbrug, multipliceret med emissionsfaktorer fra DEFRA (2025), og den anden er de samlede omkostninger, multipliceret med emissionsfaktorer fra EXIOBASE (3.11).

Kategori 3.7: Medarbejderpendling

Denne kategori er baseret på vores fuldtidsansattes rejsemønstre til og fra arbejde. Vi anvender en aktivitetsbaseret metode, hvor CO₂e-udledningerne beregnes ud fra medarbejdernes antal kilometer til og fra arbejde, opdelt efter transporttype. En gang årligt udsendes et spørgeskema til Selskabets fuldtidsansatte, hvori de rapporterer på afstand og transportmiddel til og fra arbejde, både primær og sekundær. De adspurgte kan vælge mellem 11 forskellige transportmidler, heriblandt forskellige typer offentligt transport, diesel-, benzin-, el- og hybridbiler samt gang, cykel eller løb. Med en svarprocent på 86% har vi ikke et fuldstændigt billede af alle medarbejderes rejsemønstre, hvilket betyder, at vi ikke kan opgøre 100% af emissionerne forbundet med medarbejderpendling. Der er indhentet emissionsfaktorer fra DSB/COWI (2025) og DEFRA (2025) til de specifikke transporttyper, hvorefter de multipliceres med den rapporterede aktivitet.

Kategori 3.9: Downstream transport og distribution

CO₂e-udledningerne i denne kategori er baseret på en kombination af data fra Selskabets kundespørgeskema, der blev gennemført i 2024, samt antal besøgende i vores centre for 2025. Metoden kombinerer resultaterne fra kundeundersøgelsen, som afdækkede kundernes afstand og transportmiddel til og fra centeret, med de faktiske antal besøgende for rapporteringsåret.

Vi anvender en aktivitetsbaseret tilgang, hvor transportvanerne fra undersøgelsen bruges til at udregne CO₂e-udledningen baseret på den afstand og type transport, kunderne benytter. Baseret på kundespørgeskemaer fra 2024 har vi estimeret den totale distance tur-retur, som besøgende har tilbagelagt ved besøg i vores centre. Dette sammenstilles herefter med de besøgendes anvendte transportmiddel og relevante emissionsfaktorer for disse. For at reducere risikoen for overvurdering af de selvrapporterede afstande nedjusteres de angivne afstande med en tredjedel. Denne metodiske justering (et konservativt "haircut") skal tage højde for usikkerhed i spørgeskemabesvareelserne og dermed undgå systematisk overvurdering af udledningerne. Transporttypen "andet" medtages ikke, da der ikke kan allokeres en relevant emissionsfaktor.

Da bilypen ikke er kendt, er der anvendt en generisk emissionsfaktor for biler fra DEFRA (2025). For offentlig transport, herunder bus, metro og tog, anvendes emissionsfaktorer fra DSB/COWI (2025), som afspejler de gennemsnitlige udledninger for disse transporttyper. De indhentede emissionsfaktorer multipliceres derefter med den estimerede distance for at beregne CO₂e-udledningen.

Datagrundlaget bygger på faktuelle tal om antal kunde-
besøg, men der kan være usikkerheder forbundet med kundeundersøgelsen, bl.a. selvrapporterede afstande, antagelser om fordelingen på transportmidler og potentielle ændringer i transportmønstre over tid.

Kategori 3.13: Downstream leasede aktiviteter

Denne kategori omfatter forbrug forbundet med udlejning i Selskabets centre. Her inkluderes lejernes forbrug af elektricitet, mens varme og køling rapporteres under scope 2, da vi har operationel kontrol over disse aktiviteter. Eftersom, at vi ikke har adgang til forbrugsoplysninger, anvendes en anden aktivitetsbaseret metode, som tager udgangspunkt i elforbruget, som er rapporteret i scope 2. Vi beregner elforbruget i de udlejede arealer ved at anvende forbruget pr. kvadratmeter i opvarmede arealer, som derefter multipliceres med det udlejningsbare areal.

I beregningen er der taget højde for det enkelte centers tomgangsprocent (m²) og denne er fratrukket det totale udlejningsbare areal. Det tomgangsforbrug, som fratrækkes, er inkluderet i scope 2.

Elforbruget rapporteres efter den lokationsbaserede metode. Der benyttes kommunespecifikke miljødeklARATIONER fra Energinet, hvor emissionsfaktoren afspejler emissionsniveauet for det lokale netværk (2025) og justeres efter 125 %-metoden. De samme kilder og emissionsfaktorer som i scope 2 anvendes. De indhentede emissionsfaktorer multipliceres derefter med elforbruget.

Kategori 3.15: Investeringer

Denne kategori omfatter større byggeprojekter. Et projekt regnes som stort, når det godkendes af bestyrelsen, håndteres af Development-afdelingen og medfører en ændret areal- eller kapacitetsudvidelse. Udledningerne beregnes ved hjælp af den spend-baserede metode, hvor de realiserede projektomkostninger multipliceres med en generisk emissionsfaktor fra Exiobase (3.11).

Omkostninger medtages først i det år, hvor projektet er afsluttet (færdigmeldt/kapitaliseret i regnskabet). Fra og med 2024 er identificerede store byggeprojekter flyttet fra kategori 3.2 til kategori 3.15. Kolding-projektet blev afsluttet i 2024 og tilføjet denne kategori i klimaregnskabet 2024.



Ekskluderet scope 3 kategorier

Kategori 3.4: Upstream transport og distribution

På nuværende tidspunkt har vi ikke identificeret nogen udledninger i denne kategori. Andre relevante udledninger kan være rapporteret under kategori 3.1 Køb af varer og tjenester og 3.2 Kapitalgoder. I tilfælde af transport i forbindelse med totalentrepriser og andre tjenester, vil det blive rapporteret under denne kategori.

Kategori 3.8: Upstream leasede aktiviteter

Denne type aktivitet udføres ikke i Selskabet og er derfor ikke inkluderet i rapporteringen.

Kategori 3.10: Behandling af solgte produkter

Denne type aktivitet udføres ikke i Selskabet og er derfor ikke inkluderet i rapporteringen.

Kategori 3.11: Brug af solgte produkter

Kategorien er ikke relevant for Selskabets forretning, da den omhandler emissioner forbundet med brugen af produkter, som en virksomhed har solgt til slutbrugeren. Da DSC ikke sælger fysiske produkter, men i stedet tilbyder leje af butikslokaler, er emissionerne primært relateret til bygningens drift og forvaltning, hvilket rapporteres under scope 1 og 2. Derfor ekskluderes denne kategori fra rapporteringen.

Kategori 3.12: Affald generet i brug af solgte produkter

Kategorien er ikke relevant for Selskabets forretning, da den omhandler emissioner forbundet med behandlingen af produkter, når de når slutningen af deres livscyklus. Da Selskabet ikke sælger fysiske produkter, der når en "end-of-life"-fase, som kræver behandling eller bortskaffelse, medtages denne kategori ikke. Såfremt en ejendom nedrives og materialerne behandles som affald, vil de tilknyttede emissioner falde ind under denne kategori.

Kategori 3.14: Franchises

I Glostrup Centeret opererer Selskabet som franchise-tager for NOAH's, hvor der betales et franchisegebyr, men Selskabet driver ikke selv restauranten. Da Selskabet ikke driver restauranten, rapporteres der ikke på de udledninger, der opstår, da Selskabet ikke har operationel kontrol over aktiviteterne. De udledninger, som er forbundet med elektricitet og varme er inkluderet i kategori 3.13.

Ledelsespåtegning

Ledelsen har dags dato behandlet og godkendt klimarapport 2025 for Danske Shoppingcentre P/S. Der er vores opfattelse, at rapporten giver et retvisende billede af Danske Shoppingcentre P/S påvirkning af samfundet for perioden 1. januar til 31. december 2025. Samtidig er det vores opfattelse, at oplysningerne i rapporten er i overensstemmelse med den anvendte regnskabspraksis.

Ledelsen:

Jesper Faurholdt-Christensen
Administrerende Direktør (CEO)

Claus Munkholm
Økonomidirektør (CFO)



↑ GLS Shop
↑ Parkering Grøn
↑ Restaurant
↑ Nærbocks
↑ Information

MOSS
COPENHAGEN

MOSS
COPENHAGEN

Perio document.no: UN-2M-UM-R-5FMPE-304P2-A-188W48RCS

Den uafhængige revisors erklæring med begrænset sikkerhed om Klimarapport 2025

Til interessenter i Danske Shoppingcentre P/S

Konklusion med begrænset sikkerhed

Vi har udført en erklæringsopgave med begrænset sikkerhed for tabellen 'Klimaregnskab' ("klimaregnskabet") som præsenteres på side 8 i Klimarapport 2025 for Danske Shoppingcentre P/S ("selskabet") for regnskabsåret 1. januar – 31. december 2025.

Baseret på de udførte handlinger og det opnåede bevis er vi ikke blevet bekendt med forhold, der giver os anledning til at konkludere, at klimaregnskabet ikke i alle væsentlige henseender er udarbejdet i overensstemmelse med anvendt regnskabspraksis for klimaregnskabet, som beskrevet på side 10 - 15.

Grundlag for konklusion

Vi har udført vores erklæringsopgave med begrænset sikkerhed i henhold til ISAE 3000 (ajourført) Andre erklæringsopgaver med sikkerhed end revision eller review af historiske finansielle oplysninger ("ISAE 3000 (ajourført)") og yderligere krav gældende i Danmark.

Arten og den tidsmæssige placering af de handlinger, der udføres ved erklæringsopgaver med begrænset sikkerhed, er forskellig, og omfanget heraf er mindre end de handlinger, der udføres ved en erklæringsopgave med høj grad af sikkerhed. Som følge heraf er den grad af sikkerhed, der er for erklæringsopgaver med begrænset sikkerhed, betydeligt mindre end den sikkerhed, der ville være opnået, hvis der var udført en erklæringsopgave med høj grad af sikkerhed.

Det er vores opfattelse, at det opnåede bevis er tilstrækkeligt og egnet som grundlag for vores konklusion. Vores ansvar ifølge denne standard er nærmere beskrevet i erklæringens afsnit "Revisors ansvar for erklæringsopgaven".

Vores uafhængighed og kvalitetsstyring

Vi har overholdt kravene til uafhængighed og andre etiske krav i International Ethics Standards Board for Accountants' internationale retningslinjer for revisorers etiske adfærd (IESBA Code), der bygger på de grundlæggende principper om integritet, objektivitet, professionel kompetence og fornøden omhu, fortrolighed og professionel adfærd, samt etiske krav gældende i Danmark.

Deloitte Statsautoriseret Revisionspartnerselskab anvender International Standard on Quality Management 1, som kræver, at vi designer, implementerer og driver et kvalitetsstyringssystem, herunder politikker eller procedurer vedrørende overholdelse af etiske krav, faglige standarder, gældende lov og øvrig regulering.

Fremhævelse af forhold vedrørende erklæringsopgaven

Sammenlignelige oplysninger i Klimarapport 2025 for selskabet for regnskabsåret 1. januar – 31. december 2024 er ikke omfattet af erklæringsopgaven. Vores konklusion er ikke modificeret vedrørende dette forhold.

Ledelsens ansvar for Klimarapport 2025

Selskabets ledelse har ansvaret for:

- Identifikation af de oplysninger, der rapporteres i Klimarapport 2025 som beskrevet på side 10 -15 i anvendt regnskabspraksis for klimaregnskabet
- udarbejdelse af Klimarapport 2025 i henhold til anvendt regnskabspraksis for klimaregnskabet
- design, implementering og opretholdelse af den interne kontrol, som ledelsen anser for nødvendig for at udarbejde en Klimarapport 2025 i overensstemmelse med anvendt regnskabspraksis for klimaregnskabet uden væsentlig fejlinformation, uanset om denne skyldes besvigelser eller fejl
- valg og anvendelse af egnede metoder til Klimarapport 2025 og fastlæggelse af forudsætninger og for at foretage skøn, som er forsvarlige efter omstændighederne.

Revisors ansvar for erklæringsopgaven

Det er vores mål at planlægge og udføre erklæringsopgaven med henblik på at opnå begrænset sikkerhed for, om klimaregnskabet i Klimarapport 2025 er uden væsentlig fejlinformation, uanset om denne skyldes besvigelser eller fejl, og at afgive en erklæring med begrænset sikkerhed med vores konklusion. Fejlinformationer kan opstå som følge af besvigelser eller fejl og kan betragtes som væsentlige, hvis det med rimelighed kan forventes, at de enkeltvis eller samlet har indflydelse på de beslutninger, som brugerne træffer på grundlag af klimaregnskabet i Klimarapport 2025 i sin helhed.

Som led i en erklæringsopgave med begrænset sikkerhed, der udføres i overensstemmelse med ISAE 3000 (ajourført), foretager vi faglige vurderinger og opretholder en professionel skepsis under udførelse af opgaven.

Vores ansvar i forhold til Klimarapport 2025 omfatter:

- identifikation af oplysninger, hvor det er sandsynligt, at væsentlig fejlinformation kan opstå som følge af besvigelser eller fejl, og
- design og udførelse af handlinger målrettet de vurderede risici for væsentlig fejlinformation i de enkelte oplysninger. Risikoen for ikke at opdage væsentlig fejlinformation forårsaget af besvigelser er højere end ved væsentlig fejlinformation forårsaget af fejl, idet besvigelser kan omfatte sammensværgelser, dokumentfalsk, bevidste udeladelser, vildledning eller tilsidesættelse af intern kontrol.

Sammenfatning af det udførte arbejde

En erklæringsopgave med begrænset sikkerhed omfatter udførelse af handlinger for at opnå bevis for klimaregnskabet i Klimarapport 2025.

Arten, omfanget og den tidsmæssige placering af de valgte handlinger afhænger af faglige vurderinger, herunder identifikation af oplysninger, hvor det er sandsynligt, at væsentlig fejlinformation kan opstå i Klimarapport 2025, uanset om denne skyldes besvigelser eller fejl.

I forbindelse med vores erklæringsopgave med begrænset sikkerhed har vi:

- opnået en forståelse af selskabets rapporteringsproces, der er relevant for udarbejdelsen af selskabets klimaregnskab i Klimarapport 2025, ved at opnå en forståelse af selskabets kontrolmiljø, processer og informationssystemer, der er relevante for udarbejdelse af klimaregnskabet i en Klimarapport 2025, men ikke at vurdere udformningen af specifikke kontrolaktiviteter, opnå bevis for implementering heraf eller teste deres funktionalitet

- foretaget forespørgsler af relevant personale og udført analytiske handlinger i relation til klimaregnskabet i Klimarapport 2025
- udført substanshandling i relation til klimaregnskabet i Klimarapport 2025, og
- vurderet metoder, forudsætninger og data for udøvelse af væsentlige skøn og fremadrettede oplysninger, og hvordan disse metoder blev anvendt,

Andre oplysninger

Ledelsen har ansvaret for andre oplysninger. Andre oplysninger omfatter den resterende del af de oplysninger herunder målsætninger, som er indeholdt i Klimarapport 2025, og som ikke er indeholdt i klimaregnskabet præsenteret på side 8 i Klimarapport 2025 og vores erklæring herom.

Vores konklusion på klimaregnskabet som præsenteret på side 8 i Klimarapport 2025 omfatter ikke andre oplysninger, og vi udtrykker ingen form for konklusion med sikkerhed om andre oplysninger.

I tilknytning til vores erklæringsopgave om klimaregnskabet som præsenteret på side 8 i Klimarapport 2025, er det vores ansvar at læse andre oplysninger og i den forbindelse overveje, om andre oplysninger er væsentligt inkonsistente med klimaregnskabet præsenteret på side 8 i Klimarapport 2025 eller den viden, vi har opnået ved udførelsen af denne erklæringsopgave, eller på anden måde synes at indeholde væsentlig fejlinformation. Hvis vi på baggrund af det udførte arbejde identificerer væsentlig fejlinformation i andre oplysninger, er vi forpligtet til at rapportere herom. Vi har ikke noget at rapportere i denne sammenhæng.

København, 4. marts 2026

Deloitte

Statsautoriseret Revisionspartnerselskab
CVR nr. 33 96 35 56

Jacques Peronard
Statsautoriseret revisor
MNE-nr. 16613

Rasmus Christiansen
Statsautoriseret revisor
MNE-nr. 50632